

Przelewy24

Specyfikacja techniczna instalacji

Data: 2016-02-23 Wersja: 3.2



Dokument zawiera specyfikację techniczną instalacji systemu płatności Przelewy24.

Indeks

Indeks	2
1 Przebieg transakcji	3
2 Definicje	4
3 Oprogramowanie	4
4 Testowanie połączenia	4
5 Transakcja	4
5.1 Rejestracja transakcji	4
5.2 Przejście do panelu transakcyjnego	7
5.3 Przejście z pominięciem rejestracji transakcji	7
5.4 Odbiór wyniku transakcji	7
5.5 Weryfikacja otrzymanego wyniku transakcji	8
5.6 Automatyczne przekazywanie wyniku transakcji	9
6 Usługi webservices	9
7 Środowisko testowe	10
8 Informacje dodatkowe	10
8.1 Pole p24_sign	10
8.2 Adresy IP serwerów	11
8.3 Klasa Przelewy24 (PHP)	11
8.4 Kody błędów	12
8.5 Kody krajów	13
8.6 Materiały graficzne	13
8.7 Wirtualny koszyk	14

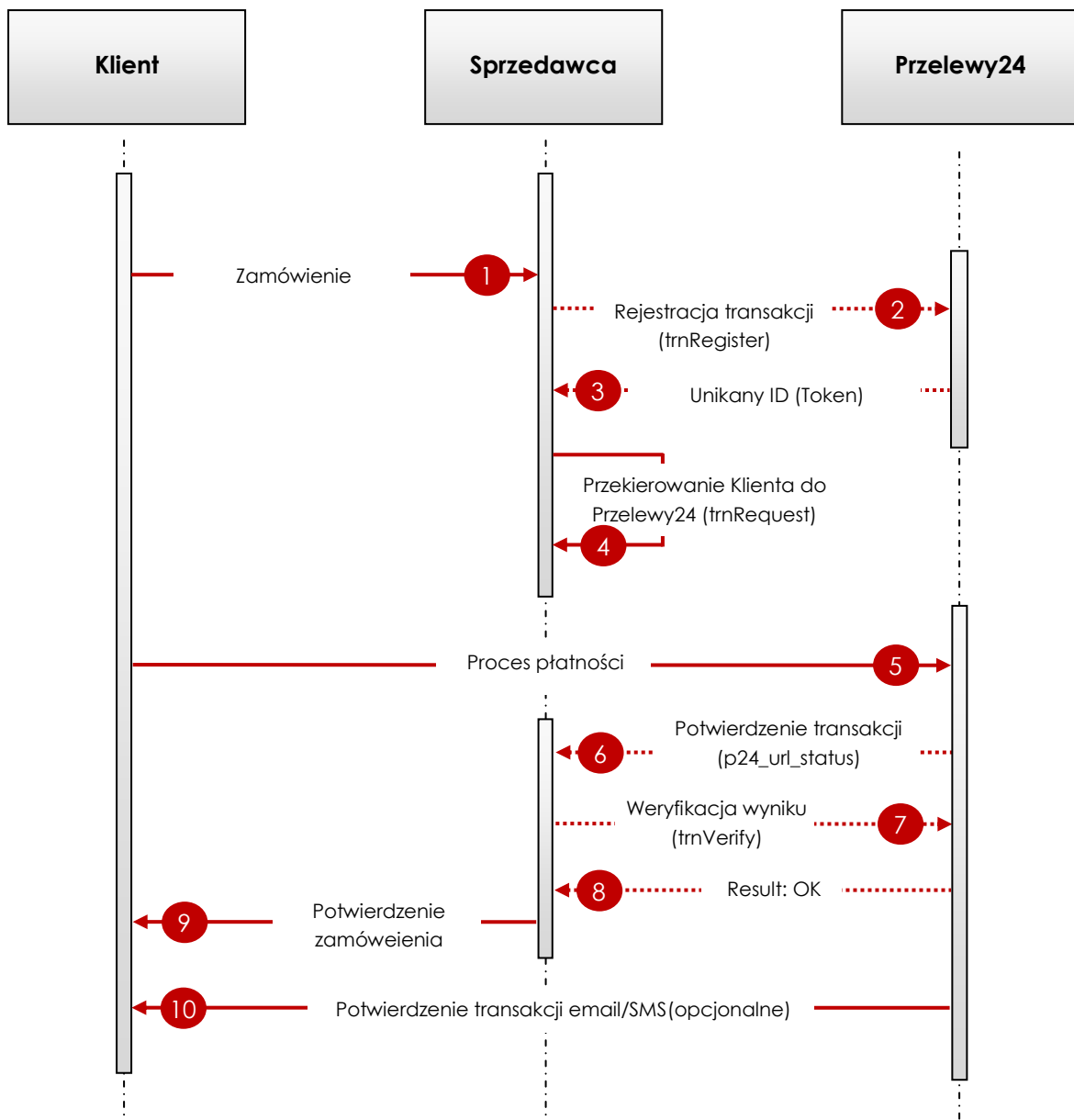
1 Przebieg transakcji

Klient po skompletowaniu zamówienia klika na przycisk "zapłać". System Sprzedawcy przesyła żądanie transakcji (rejestrację) do systemu P24 i otrzymuje zwrótnie unikalny TOKEN. Następnie klient jest przekierowany na panel transakcyjny P24.

W przypadku anulowania płatności klient jest przekierowany na adres "p24_url_return".

Po poprawnej transakcji Klient jest kierowany na adres podany w parametrze "p24-url-return", jednocześnie system P24 wysyła potwierdzenie transakcji na adres podany w parametrze "p24-url-status".

Dla potwierdzenie wiarygodności otrzymanego potwierdzenie w odpowiedzi na potwierdzenie wpłaty system sprzedawcy weryfikuje wynik żądaniem zwrótnym.



2 Definicje

Sprzedawca - instytucja lub osoba prywatna korzystająca z usług serwisu PRZELEWY24

Identyfikator sesji - unikalny identyfikator służący do weryfikacji danych pojedynczej transakcji. Identyfikator ten pobierany jest od sprzedawcy.

CRC - losowy ciąg znaków służący do generowania sumy kontrolnej przesyłanych parametrów, do pobrania z panelu Przelewy24

3 Oprogramowanie

Aby prawidłowo przeprowadzić transakcję sprzedawca na swoich stronach WWW musi wprowadzić niżej opisaną obsługę wysyłania żądania transakcji oraz odbiór odpowiedzi poprawnej i błędnej.

4 Testowanie połączenia

Aby przetestować połączenie z systemem Przelewy24 można wykorzystać operację:

Adres URL: <https://secure.przelewy24.pl/testConnection>

Parametry POST transakcji:

Nazwa pola	Typ	Wymagane	Opis
p24_merchant_id	INT	T	ID sprzedawcy
p24_pos_id	INT	T	ID sprzedawcy
p24_sign	STRING(100)	T	to wartość funkcji MD5 z połączonych ze sobą pól: p24_pos_id oraz klucza CRC. łącznikiem pól jest znak „ ”.

5 Transakcja

5.1 Rejestracja transakcji

Przed wysłaniem żądania transakcji należy zapisać jej dane do lokalnej bazy danych sprzedawcy. W szczególności należy zachować informacje o identyfikatorze sesji i kwocie transakcji.

Żądanie transakcji należy przesać ze stron sprzedawcy przy pomocy formularza wykonując operację POST. Adres URL, pod który należy wysłać formularz jest następujący:

Adres URL: <https://secure.przelewy24.pl/trnRegister>

Parametry POST transakcji:

DialCom24 Sp. z o.o. Ul. Kanclerska 15, 60-327 Poznań, Polska

Strona **4 z 15**

Nazwa pola	Typ	Wymagane	Opis
p24_merchant_id	INT	T	ID sprzedawcy
p24_pos_id	INT	T	ID Sklepu (domyślnie ID Sprzedawcy)
p24_session_id	STRING(100)	T	Unikalny identyfikator z systemu sprzedawcy
p24_amount	INT	T	Kwota transakcji wyrażona w WALUTA/100 (1.23 PLN = 123)
p24_currency	STRING(3)	T	PLN, EUR, GBP, CZK
p24_description	STRING(1024)	T	Opis transakcji
p24_email	STRING(50)	T	Email Klienta
p24_client	STRING(50)	N**	Imię i nazwisko Klienta
p24_address	STRING(80)	N**	Adres Klienta
p24_zip	STRING(10)	N**	Kod pocztowy Klienta
p24_city	STRING(50)	N**	Miasto Klienta
p24_country	STRING(2)	T	Kody krajów zgodnie z punktem 8.5
p24_phone	STRING(12)	N	Telefon klienta w formacie: 481321132123
p24_language	STRING(2)	N	pl / en / de / es / it
p24_method	INT	N	Lista metod płatności widoczna w panelu lub dostępna przez API (patrz pkt. 5)
p24_url_return	STRING(250)	T	Adres powrotny po zakończeniu transakcji
p24_url_status	STRING(250)	N	Adres do przekazania statusu transakcji
p24_time_limit	INT	N	Limit czasu na wykonanie transakcji, 0 - brak limitu, maks. 99(w minutach)
p24_wait_for_result	INT	N	0 - nie 1 - tak
p24_channel	INT	N	1 - karty, 2 - przelewy, 4 - przelew tradycyjny, 8 – N/A 16 - wszystkie 24/7, 32 - użyj przedpłatę

p24_shipping	INT	N	Koszt dostawy/wysyłki/etc
p24_transfer_label	STRING(20)	N	Opis pojawiający się w tytule przelewu ¹
p24_api_version	STRING(5)	T	3.2
p24_sign	STRING(100)	T	Suma kontrolna wyliczana wg opisu poniżej. (patrz pkt. 8.1)
p24_encoding	STRING(15)	N	System kodowania przesyłanych znaków: ISO-8859-2, UTF-8, Windows-1250
Lista zakupów, gdzie X jest liczbą 1-100 (opcjonalne ²)			
p24_name_X	STRING(127)	T	Nazwa towaru
p24_description_X	STRING(127)	N	Dodatkowy opis towaru
p24_quantity_X	INT	T	Ilość sztuk towaru
p24_price_X	INT	T	Cena jednostkowa towaru
p24_number_X	INT	N	ID towaru w systemie sprzedawcy

** - pola wymagane dla płatności kartami płatniczymi, PayPal, FerBuy.

Zwrotnie system zwraca kod błędu (0 - w przypadku braku błędu) oraz token lub opis błędu.

Odpowiedź dla transakcji poprawnie zarejestrowanej:

error=0&token={TOKEN}

Odpowiedź z błędem:

error={KOD_BŁĘDU}&errorMessage=field1:desc 1 &field1:desc2...

errorMessage może zawierać informacje dotyczące wielu błędów.

¹ Dodatkowy opis nie pojawia się we wszystkich metodach płatności

² Wymagane dla PayPal Protected Payment, systemów ratalnych

Przykładowy kod HTML takiego formularza jest następujący:

```
<form action="https://secure.przelewy24.pl/trnRegister" method="post" class="form">
  <input type="text" name="p24_session_id" value="SESSION_ID" />
  <input type="text" name="p24_merchant_id" value="TWÓJ ID SPRZEDAWCY" />
  <input type="text" name="p24_pos_id" value="TWÓJ ID SPRZEDAWCY" />
  <input type="text" name="p24_amount" value="KWOTA W WALUTA/100" />
  <input type="text" name="p24_currency" value="PLN" />
  <input type="text" name="p24_description" value="TYTUŁ" />
  <input type="text" name="p24_client" value="Jan Kowalski" />
  <input type="text" name="p24_address" value="ul. Polska 33/33" />
  <input type="text" name="p24_zip" value="66-777" />
  <input type="text" name="p24_city" value="Poznań" />
  <input type="text" name="p24_country" value="PL" />
  <input type="text" name="p24_email" value="email@host.pl" />
  <input type="text" name="p24_language" value="pl" />
  <input type="text" name="p24_url_return" value="http://myhost.pl/skrypt_ok.php" />
  <input type="text" name="p24_api_version" value="3.2" />
  <input type="hidden" name="p24_sign" value="e2c43dec9578633c518e1f514d3b434b" />
  <input name="submit_send" value="wyślij" type="submit" />
</form>
```

5.2 Przejście do panelu transakcyjnego

Adres URL: <https://secure.przelewy24.pl/trnRequest/{TOKEN}>

gdzie {TOKEN} został pobrany w wyniku zarejestrowania transakcji (patrz p. 5.1)

5.3 Przejście z pominięciem rejestracji transakcji

Adres URL: <https://secure.przelewy24.pl/trnDirect>

Parametry wysyłane metodą POST analogicznie do rejestracji transakcji.

5.4 Odbiór wyniku transakcji

W zależności od wyniku transakcji wywołany zostanie jeden z przekazanych do systemu Przelewy24.pl adres url:

Transakcja prawidłowa

Wywołany adres url: **p24_url_return**. Wywołanie następuje gdy nastąpiła prawidłowa wpłata przez klienta.

W przypadku przekierowań dla transakcji poprawnej i niepoprawnej – nie są wysyłane żadne dodatkowe pola. Jest to zwykłe przekierowanie metodą GET. Informacja o płatności jest wysyłana wyłącznie na adres p24_url_status.

Powiadomienie o poprawnej transakcji.

Wywoływany adres url: **p24_url_status**. Powiadomienie następuje niezależnie od tego, czy Klient został przekierowany na p24_url_return, czy też nie. Powiadomienie zostaje wysłane tylko i wyłącznie dla poprawnej wpłaty. System nie wysyła informacji o wpłatach, które nie zostały wykonane, bądź zostały wykonane niepoprawnie.

Parametry POST wywołania:

p24_merchant_id	INT	ID Sprzedawcy
p24_pos_id	INT	ID Sklepu (domyślnie ID Sprzedawcy)
p24_session_id	STRING(100)	Unikalny identyfikator z systemu sprzedawcy
p24_amount	INT	Kwota transakcji wyrażona w WALUTA/100 (1.23 PLN = 123)
p24_currency	STRING(3)	PLN, EUR, GBP, CZK
p24_order_id	INT	Numer transakcji nadany przez Przelewy24
p24_method	INT	Metoda płatności użyta przez klienta
p24_statement	STRING	Tytuł przelewu
p24_sign	STRING	Suma kontrolna wyliczana wg opisu poniżej (patrz pkt. 7.1) z pól: p24_session_id, p24_order_id, p24_amount ,p24_currency i pola „Klucz CRC”

5.5 Weryfikacja otrzymanego wyniku transakcji

Po odebraniu powiadomienia, system Merchanta musi wykonać dodatkową operację mającą na celu potwierdzenie autentyczności odpowiedzi. Operacja ta polega na wywołaniu odpowiedniego skryptu serwisu Przelewy24.pl.

Adres URL: <https://secure.przelewy24.pl/trnVerify>

Parametry POST wywołania:

p24_merchant_id	INT	ID sprzedawcy
p24_pos_id	INT	ID sprzedawcy
p24_session_id	STRING(100)	Unikalny identyfikator z systemu sprzedawcy
p24_amount	INT	Kwota transakcji wyrażona w WALUTA/100 (1.23 PLN = 123)

		wcześniej zapisana – nie uzyskana z wyniku transakcji z Przelewy24.pl)
p24_currency	STRING(3)	PLN, EUR, GBP, CZK
p24_order_id	INT	Numer transakcji nadany przez Przelewy24
p24_sign	STRING	Suma kontrolna wyliczana wg opisu poniżej (patrz pkt. 8.1) z pól: p24_session_id, p24_order_id, p24_amount, p24_currency i pola „Klucz CRC”.

Zwróć uwagę, że system zwraca kod błędu (0 - w przypadku braku błędu) oraz token lub opis błędu.

Odpowiedź dla transakcji poprawnie zweryfikowanej:

error=0

Odpowiedź z błędem:

error={KOD_BŁĘDU}&errorMessage=field1:desc1 &field1:desc2...

errorMessage może zawierać informacje dotyczące wielu błędów.

Ważne! Transakcja zostaje uznana za potwierdzoną po jej weryfikacji. Jeżeli klient dokona transakcji, wróci na strony sprzedawcy, ale sprzedawca nie zweryfikuje transakcji, dana kwota nie zostanie przekazana sprzedawcy ani uwzględniona w rozliczeniach. Pozostanie ona do dyspozycji klienta w formie przedpłaty.

5.6 Automatyczne przekazywanie wyniku transakcji

W sytuacji, gdy pierwsze powiadomienie o wyniku transakcji nie zostanie poprawnie odebrane przez system sprzedawcy, system P24 wyśle kolejne powiadomienia. Powiadomienia zostaną wysłane 5 razy po: 15, 30, 60, 150 i 450 minutach (+/- 5 min.).

Parametry POST są takie same, jak w przypadku pierwszego powiadomienia

6 Usługi webservices

Adres serwera WebServices Przelewy24:

Encoded: <https://secure.przelewy24.pl/external/wsd/service.php?wsdl>

Literal: <https://secure.przelewy24.pl/external/wsd/services.php?wsdl>

Dokumentacja do pobrania ze strony www.przelewy24.pl

7 Środowisko testowe

Podczas implementowania mechanizmów w Twoim systemie możesz skorzystać ze środowiska testowego. Środowisko to umożliwi zweryfikowanie poprawności instalacji bez konieczności dokonywania przelewów.

Adresy URL do połączeń do środowiska testowego:

<https://sandbox.przelewy24.pl/panel> - założenie konta testowego i wgląd do panelu

<https://sandbox.przelewy24.pl/trnDirect> - żądanie transakcji testowej

<https://sandbox.przelewy24.pl/trnVerify> - adres weryfikacji wyniku transakcji

Transakcje testowe będą widoczne w panelu testowym.

W środowisku testowym każda transakcja zostaje automatycznie uznana za prawidłową. Aby przetestować transakcję błędną przygotowane zostało pięć przypadków najczęściej pojawiających się w systemie. Aby przetestować konkretny przypadek w polu **p24_description** należy umieścić jeden z poniższych tekstów: *TEST_ERR04*, *TEST_ERR54*, *TEST_ERR102*, *TEST_ERR103* lub *TEST_ERR110*.

Środowisko testowe nie może być wykorzystywane do realizacji transakcji produkcyjnych.

8 Informacje dodatkowe

8.1 Pole p24_sign

Celem dodatkowej weryfikacji danych formularza przesyłanego do serwisu Przelewy24 udostępnione jest pole **p24_sign**. Pole to ma na celu weryfikację, czy parametry wejściowe są prawidłowe i nie zostały zmodyfikowane.

W panelu transakcyjnym, w zakładce „**Moje dane**” jest ciąg o nazwie „**Klucz do CRC**”. Wartość z tego pola (16 znaków alfanumerycznych) jest potrzebna do obliczania sumy kontrolnej.

Sumę kontrolną **p24_sign** obliczamy wg poniższego wzoru:

p24_sign => to wartość funkcji MD5 z połączonych ze sobą pól: p24_session_id, p24_merchant_id, p24_amount, p24_currency oraz klucza CRC. Łącznikiem pól jest znak „|”.

Przykład:

md5 dla ciągu: **abcdefghijkl | 9999 | 2500 | PLN | a123b456c789d012**

wynosi: **6c7f0bb62c046fbc89921dc3b2b23ede**

UWAGA: Dla danych wejściowych i podczas weryfikacji obliczane p24_sign jest z innych pól.

8.2 Adresy IP serwerów

Zalecamy zabezpieczenie skryptów przed podejrzanymi wywołaniami, stosując filtrację adresów IP dla przychodzących połączeń. Zakresy IP serwerów **Przelewy24** to:

91.216.191.181 – 91.216.191.185

8.3 Klasa Przelewy24 (PHP)

Na stronie <http://www.przelewy24.pl/pobierz> znajdują pliki z klasą do obsługi komunikacji z systemem Przelewy24.

Klasa dostępna jest dla języka PHP. W celu wykorzystania wystarczy taką klasę załączyć do projektu, a następnie wykorzystać dostępne metody do rejestracji i weryfikacji transakcji.

Wraz z klasą dostępny jest plik `client.php`, w którym przedstawione zostało wykorzystanie klasy Przelewy24.

Parametry konstruktora:

- `merchant_id` - identyfikator merchanta
- `pos_id` - pos id
- `salt` - wartość CRC
- `sandbox` - jeżeli `true` nastąpi połączenie z serwerem testowym (`sandbox`) jeżeli `false` (domyślne) nastąpi połączenie z serwerem produkcyjnym.

Stworzenie obiektu:

```
$P24 = new Przelewy24(MERCHANT_ID,  
                    POS_ID,  
                    SALT,  
                    false  
                    );
```

Testowanie połączenia:

```
$RET = $P24->testConnection();  
if(isset($RET["error"]) and $RET["error"]==='0') {  
    // połączenie poprawne  
} else {  
    // Błąd, komunikaty w polu $RET["errorMessage"]  
}
```

Rejestracja transakcji

```
$P24->addValue("p24_session_id",$session_id);  
$P24->addValue("p24_amount",$amount);  
$P24->addValue("p24_currency",$currency);  
$P24->addValue("p24_email",$email);  
// ... pozostałe wymagane parametry żądania transakcji zgodnie z pkt. 5.1  
  
//Opcjonalny parametr określa czy automatycznie ma nastąpić przekierowanie do  
ekranu płatności Przelewy24 (true), jeżeli wartość jest ustawiona na false metoda  
zwróci wartość TOKENU transakcji.
```

```
$RET = $P24->trnRegister(true);
if($RET["error"]!=='0') {
// Błąd, komunikaty w polu $RET["errorMessage"]
}
```

Weryfikacja wyniku:

```
$P24->addValue("p24_session_id",$session_id);
$P24->addValue("p24_amount",$amount);
$P24->addValue("p24_currency",$currency);

$RET = $P24->trnVerify();
if(isset($RET["error"]) and $RET["error"]==='0') {
// transakcja poprawna
} else {
// Błąd, komunikaty w polu $RET["errorMessage"]
}
```

8.4 Kody błędów

err00	Nieprawidłowe wywołanie skryptu
err01	Nie uzyskano od sklepu potwierdzenia odebrania odpowiedzi autoryzacyjnej
err02	Nie uzyskano odpowiedzi autoryzacyjnej
err03	To zapytanie było już przetwarzane
err04	Zapytanie autoryzacyjne niekompletne lub niepoprawne
err05	Nie udało się odczytać konfiguracji sklepu internetowego
err06	Nieudany zapis zapytania autoryzacyjnego
err07	Inna osoba dokonuje płatności
err08	Nieustalony status połączenia ze sklepem.
err09	Przekroczono dozwoloną liczbę poprawek danych.
err10	Nieprawidłowa kwota transakcji!
err49	Zbyt wysoki wynik oceny ryzyka transakcji.
err51	Nieprawidłowe wywołanie strony
err52	Błędna informacja zwrotna o sesji!
err53	Błąd transakcji !
err54	Niezgodność kwoty transakcji!
err55	Nieprawidłowy kod odpowiedzi!
err56	Nieprawidłowa karta
err57	Niezgodność flagi TEST!

err58	Nieprawidłowy numer sekwencji!
err59	Nieprawidłowa waluta transakcji!
err101	Błąd wywołania strony W żądaniu transakcji brakuje któregoś z wymaganych parametrów lub pojawiła się niedopuszczalna wartość.
err102	Minął czas na dokonanie transakcji
err103	Nieprawidłowa kwota przelewu
err104	Transakcja oczekuje na potwierdzenie.
err105	Transakcja dokonana po dopuszczalnym czasie
err161	Żądanie transakcji przerwane przez użytkownika Klient przerwał procedurę płatności wybierając przycisk "Powrót" na stronie wyboru formy płatności.
err162	Żądanie transakcji przerwane przez użytkownika Klient przerwał procedurę płatności wybierając przycisk "Rezygnuj" na stronie z instrukcją płatności.

8.5 Kody krajów

Andora	AD
Austria	AT
Belgia	BE
Cypr	CY
Czechy	CZ
Dania	DK
Estonia	EE
Finlandia	FI
Francja	FR
Grecja	EL
Hiszpania	ES
Holandia	NL
Irlandia	IE
Islandia	IS
Litwa	LT
Łotwa	LV
Luxemburg	LU
Malta	MT

Norwegia	NO
Polska	PL
Portugalia	PT
San Marino	SM
Słowacja	SK
Słowenia	SI
Szwajcaria	CH
Szwecja	SE
Węgry	HU
Wielka Brytania	GB
Włochy	IT
USA	US
Kanada	CA
Japonia	JP
Ukraina	UA
Białoruś	BY
Rosja	RU

8.6 Materiały graficzne

Logo Przelewy24 jest dostępne pod adresem: <http://www.przelewy24.pl/download>

8.7 Wirtualny koszyk

Jeżeli nie dysponujesz własnym sklepem możesz skorzystać z gotowego rozwiązania - wirtualny koszyk Przelewy24. Szczegółowy opis znajduje się pod adresem: <https://secure.przelewy24.pl/panel/pliki/Przelewy24-Wirtualny-Koszyk.pdf> film o wirtualnym koszyku znajdziesz na YouTube: <https://youtu.be/0OD9wVWWRhk>

Załącznik nr 1 – Historia zmian

Data	Autor	Uwagi
2012-10-10		Opracowanie dokumentu
2012-02-17		Aktualizacja opisów, dodanie kodów błędów i kodów krajów
2014-04-29		- Ujednolicenie formatu wymienianych komunikatów - Obsługa danych dotyczących szczegółów zamówienia
2016-02-23		- Korekta kodu obsługi klasy Przelewy24 (PHP) - sprawdzania warunków braku błędu